



FICHA DE SEGURANÇA

n.º: 04

AMIANTO

AICCOPN

Processo de Decisão

pág.: 1/4

Processo de Decisão

DECISÕES SOBRE MATERIAIS COM AMIANTO EM EDIFÍCIOS

Após efectuar a avaliação de riscos às actividades susceptíveis de apresentarem riscos de exposição a poeiras ou materiais que contenham amianto, existem decisões importantes que têm de ser tomadas nomeadamente no que se refere a decidir se é mais viável a remoção dos materiais ou a sua manutenção desde que sejam controladas e geridas as condições de segurança que apresentam (ver fig.1).

De acordo com a legislação nacional, os materiais com amianto que estejam em bom estado de conservação e/ou devidamente **confinados ou encapsulados** podem-se **manter no local**, desde que haja controlo e gestão dos mesmos, para os conservar em boas condições. Por outro lado, se o material não estiver em boas condições, não puder ser reparado com facilidade, for de fácil acesso (mais propício a danos), apresentar dados generalizados e não for possível selá-lo nem confiná-lo, tem de ser **removido**.



No caso de fibrocimento e outros materiais com fibras de ligação forte, é mais provável que o processo de tomada de decisão conduza à decisão de não remover o material, procedendo ao respectivo registo, controlo e gestão.



FICHA DE SEGURANÇA

n.º: 04

AMIANTO

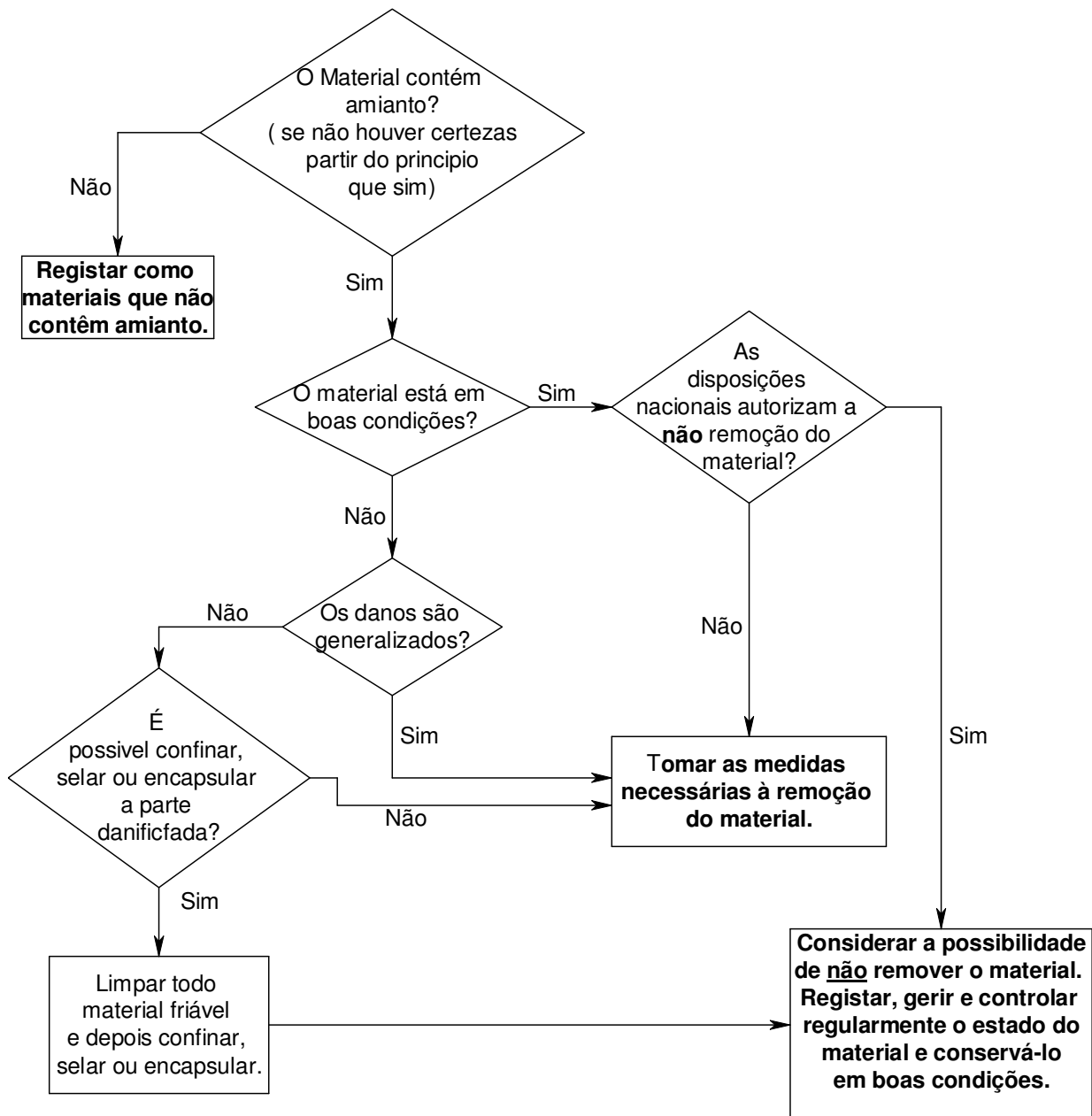
AICCOPN

Processo de Decisão

pág.: 2/4

DECISÕES SOBRE MATERIAIS COM AMIANTO EM EDIFÍCIOS (Cont.)

Figura 1 – Fluxograma relativo a decisões sobre materiais que contenham ou não amianto





FICHA DE SEGURANÇA

n.º: 04

AMIANTO

AICCOPN

Processo de Decisão

pág.: 3/4

ENCAPSULAGEM E CONFINAMENTO

A encapsulagem do material que contém amianto pode fazer-se quer por aplicação de um fino revestimento selante, quer com um revestimento selante espesso, quer impregnando o material com um líquido endurecedor.



O confinamento consiste na colocação do material que contém amianto numa estrutura fechada que pode estar distante desse material. Deve ser previsto o controle e manutenção da zona confinada por um responsável com competência e formação adequada. Esse controle deve incluir:

- inspeção visual da estanquidade da zona confinada;
- ensaios de fumo para detectar potenciais fugas, com a ventilação por aspiração desligada;
- medições da concentração no ar na proximidade da zona confinada no início dos trabalhos;
- verificação do sistema de extração de ar por pessoa competente.





FICHA DE SEGURANÇA

n.º: 04

AMIANTO

AICCOPN

Processo de Decisão

pág.: 4/4

REMOÇÃO

Se realizar trabalhos de remoção de amianto deve assegurar que:

- os procedimentos de segurança são respeitados;
- só são utilizados os métodos de remoção especificados no plano de trabalhos;
- NÃO se efectua qualquer alteração dos métodos de trabalho sem revisão prévia da avaliação dos riscos e do plano de trabalhos;
- a ordem de realização do trabalho minimiza a possibilidade de recontaminação das superfícies limpas (por exemplo: primeiro os tectos/vigas, depois as paredes e por fim o chão);
- NÃO se utilizam ferramentas eléctricas nos materiais com amianto (excepto se estiver previsto na avaliação de riscos e no plano do trabalho);
- os trabalhadores expostos, usam os devidos equipamentos de protecção individual, nomeadamente o das vias respiratórias;
- a colocação de painéis de sinalização com a advertência de que é previsível a ultrapassagem do valor limite de exposição.

